

**Η ΣΥΧΝΟΤΗΤΑ ΤΗΣ ΑΝΩΜΑΛΗΣ ΕΚΦΥΣΗΣ ΤΗΣ ΠΕΡΙΣΠΩΜΕΝΗΣ  
ΑΡΤΗΡΙΑΣ ΣΕ 12401 ΑΣΘΕΝΕΙΣ ΑΠΟ ΤΗΝ ΒΟΡΕΙΑ ΕΛΛΑΔΑ, ΠΟΥ  
ΥΠΟΒΛΗΘΗΚΑΝ ΣΕ ΣΤΕΦΑΝΙΟΓΡΑΦΙΑ: ΑΝΑΓΝΩΡΙΣΗ, ΑΓΓΕΙΟΓΡΑΦΙΚΗ  
ΠΡΟΒΟΛΗ ΚΑΙ Η ΣΥΣΧΕΤΙΣΗ ΤΗΣ ΜΕ ΤΗΝ ΑΘΗΡΩΜΑΤΩΣΗ ΤΩΝ  
ΣΤΕΦΑΝΙΑΙΩΝ ΑΓΓΕΙΩΝ.**

ΓΡΑΙΔΗΣ Χ., ΔΗΜΗΤΡΙΑΔΗΣ Δ., ΨΗΦΟΣ Β., ΚΑΡΑΔΗΜΗΤΡΑΣ Ν.,  
ΚΑΡΑΣΑΒΒΙΔΗΣ Β., ΓΟΥΡΓΙΩΤΗΣ Κ., ΚΑΡΑΚΩΣΤΑΣ Γ., ΠΑΠΑΙΩΑΝΝΟΥ Κ.,  
ΒΟΛΟΥΔΑΚΗΣ Κ., ΑΝΑΓΝΩΣΤΟΥ Ε.

ΕΥΡΟΜΕΔΙΣΑ-ΚΥΑΝΟΥΣ ΣΤΑΥΡΟΣ

**11ο ΚΑΡΔΙΟΛΟΓΙΚΟ ΣΥΝΕΔΡΙΟ ΒΟΡΕΙΟΥ  
ΕΛΛΑΔΟΣ**

**24 - 26 Μαΐου 2012**

**Hayatt Regency Θεσσαλονίκη**

**HELLENIC INSTITUTE OF CARDIOVASCULAR DISEASES [www.e-cardio.gr](http://www.e-cardio.gr)**



# ΕΙΣΑΓΩΓΗ

Οι ανωμαλίες των στεφανιαίων αρτηριών, είναι εμφανείς κατά την γέννηση. Οι περισσότερες περιπτώσεις είναι τυχαία ευρήματα στον στεφανιογραφικό έλεγχο ή κατά την νεκροτομική μελέτη.

Η ανώμαλη έκφυση της περισπώμενης αρτηρίας από τον δεξιό κόλπο του Valsava ή από το εγγύς τμήμα της δεξιάς στεφανιαίας αρτηρίας, είναι η πιο συχνή συγγενής ανωμαλία των στεφανιαίων αγγείων, με μια συχνότητα εμφάνισης 0.18–0.67% στην στεφανιαία αγγειογραφία.

Αν και αρκετοί μελετητές στο παρελθόν συσχέτισαν την στεφανιαία αυτή ανωμαλία με την προδιάθεση για αθηρωμάτωση του αγγείου με την ανώμαλη έκφυση, χρειάζονται ακόμα περισσότερα στοιχεία ώστε αυτό να τελεωθεί.



# ΥΛΙΚΟ ΚΑΙ ΜΕΘΟΔΟΙ

Μελετήθηκαν αναδρομικά 12401 διαδοχικοί ασθενείς που υποβλήθηκαν σε στεφανιογραφικό έλεγχο στην κλινική Euromedica-Κυανούς Σταυρός, Θεσσαλονίκη, Ελλάδα, μεταξύ 1<sup>ης</sup> Ιανουαρίου 2003 και 30<sup>ης</sup> Δεκεμβρίου 2011, και ταυτοποιήθηκαν 43 περιπτώσεις ασθενών με ανώμαλη έκφυση της περισπώμενης αρτηρίας.



# ΑΠΟΤΕΛΕΣΜΑΤΑ

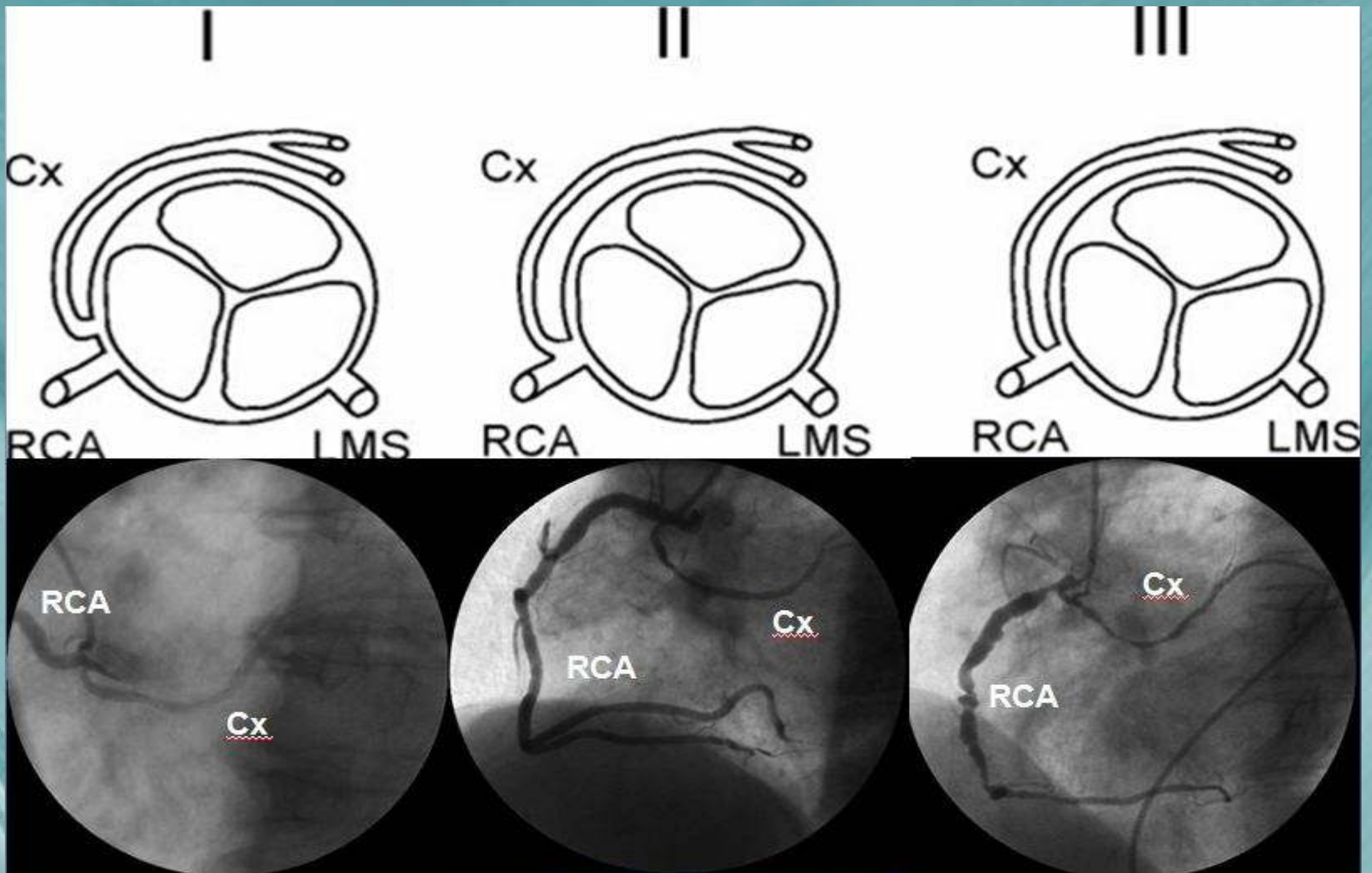
- ✓ Η ανώμαλη έκφυση της περισπώμενης αρτηρίας από τον δεξιό κόλπο του Valsava ή από το εγγύς τμήμα της δεξιάς στεφανιαίας αρτηρίας παρατηρήθηκε σε 43 ασθενείς (0.35%).
- ✓ 33 ασθενείς ήταν άντρες (76.7%) και 10 ήταν γυναίκες (μέση ηλικία  $65.1 \pm 10.4$  έτη).



Η ανάλυση των στεφανιογραφιών ανέδειξε τρεις διαφορετικές ανατομικές παραλλαγές της ανώμαλης έκφυσης της περισπώμενης αρτηρίας:

- 1) ξεχωριστές εκφύσεις της δεξιάς στεφανιαίας αρτηρίας και της ανώμαλης περισπώμενης αρτηρίας από τον δεξιό κόλπο του Valsava (τύπος I, n=20, 46.5%),
- 2) κοινή έκφυση των δύο αγγείων από τον δεξιό κόλπο του Valsava (τύπος II, n=13, 30.2%) και
- 3) η ανώμαλη περισπώμενη αρτηρία εκφύεται σαν κλάδος από το εγγύς τμήμα της δεξιάς στεφανιαίας αρτηρίας (τύπος III, n=10, 23.3%).





- ✓ Σε όλες τις περιπτώσεις, η πορεία της περισπώμενης αρτηρίας ήταν όπισθεν της αορτής, με την δεξιά στεφανιαία αρτηρία να είναι επικρατούσα σε 37 ασθενείς (86%).
- ✓ Η ανώμαλη έκφυση της περισπώμενης αρτηρίας, συσχετίστηκε με αυξημένη συχνότητα νόσου της αορτικής βαλβίδας (6/43, 13.9%).
- ✓ Στεφανιαία νόσος ανευρέθηκε σε 27/43 ασθενείς (62.8%).



Η βαρύτητα της νόσου των περισπώμενων αρτηριών με ανώμαλη έκφυση ήταν περίπου η ίδια με την βαρύτητα της νόσου και των υπόλοιπων στεφανιαίων αρτηριών.

✓ 18 ασθενείς (18/27, 66.7%) είχαν πολυαγγειακή νόσο (2 ή 3 νοσοούντα αγγεία).

✓ Σοβαρή αποφρακτική νόσο στην ανώμαλη περισπώμενη αρτηρία αναδείχθηκε στο 37.2% (16/43) του συνόλου των ασθενών και στο 59.2% των ασθενών με στεφανιαία νόσο (16/27).

✓ Ένας ασθενής (2.3%, 1/43) είχε μεμονωμένη σοβαρή στεφανιαία νόσο στην περισπώμενη αρτηρία με την ανώμαλη έκφυση.

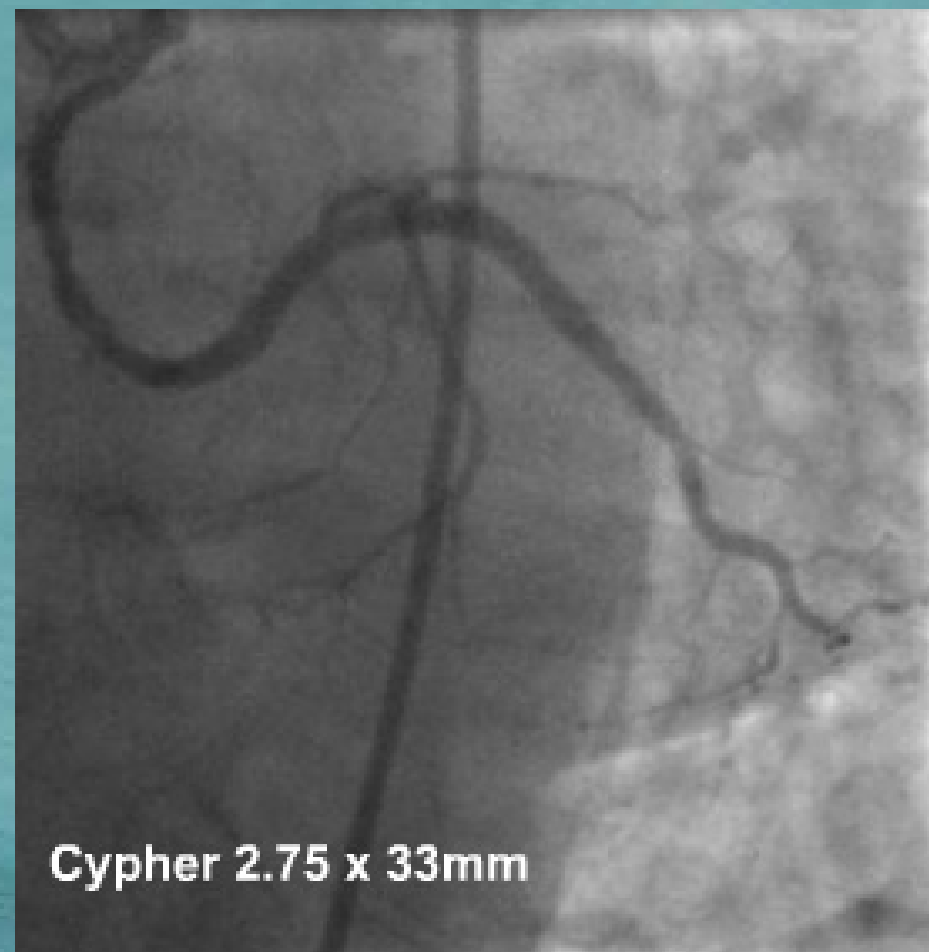
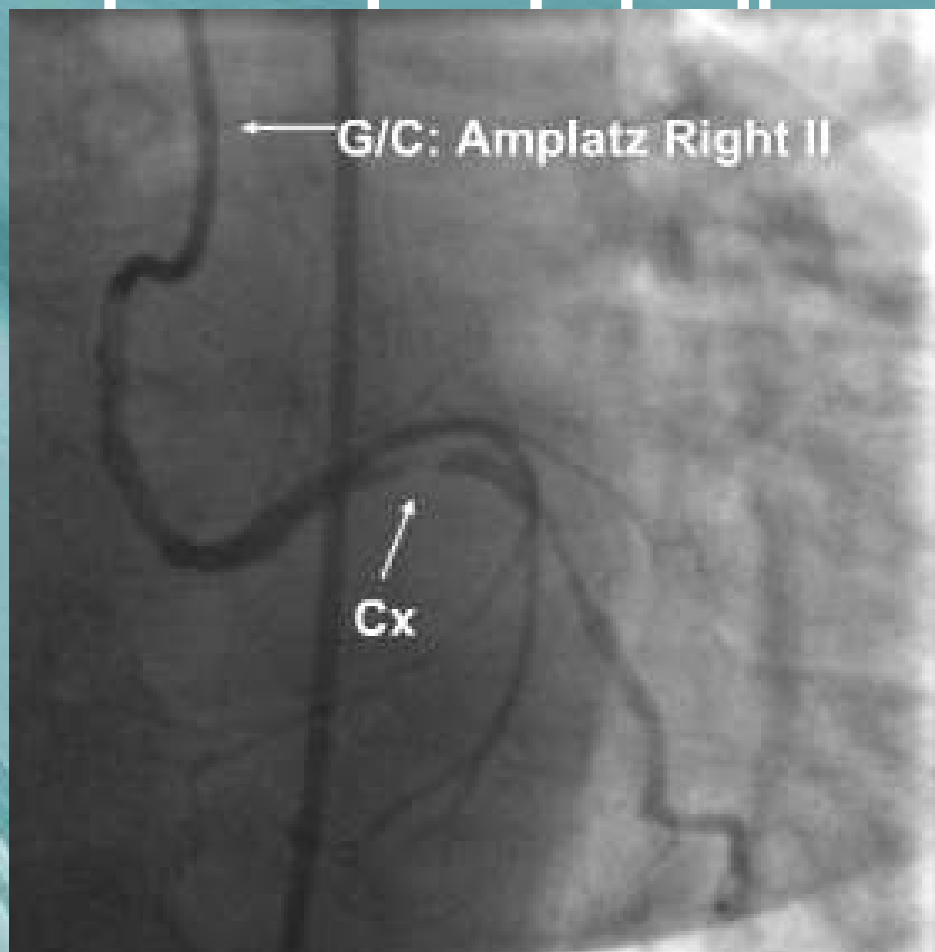
✓ Το εγγύς τμήμα του ανώμαλου αγγείου και ο πρώτος

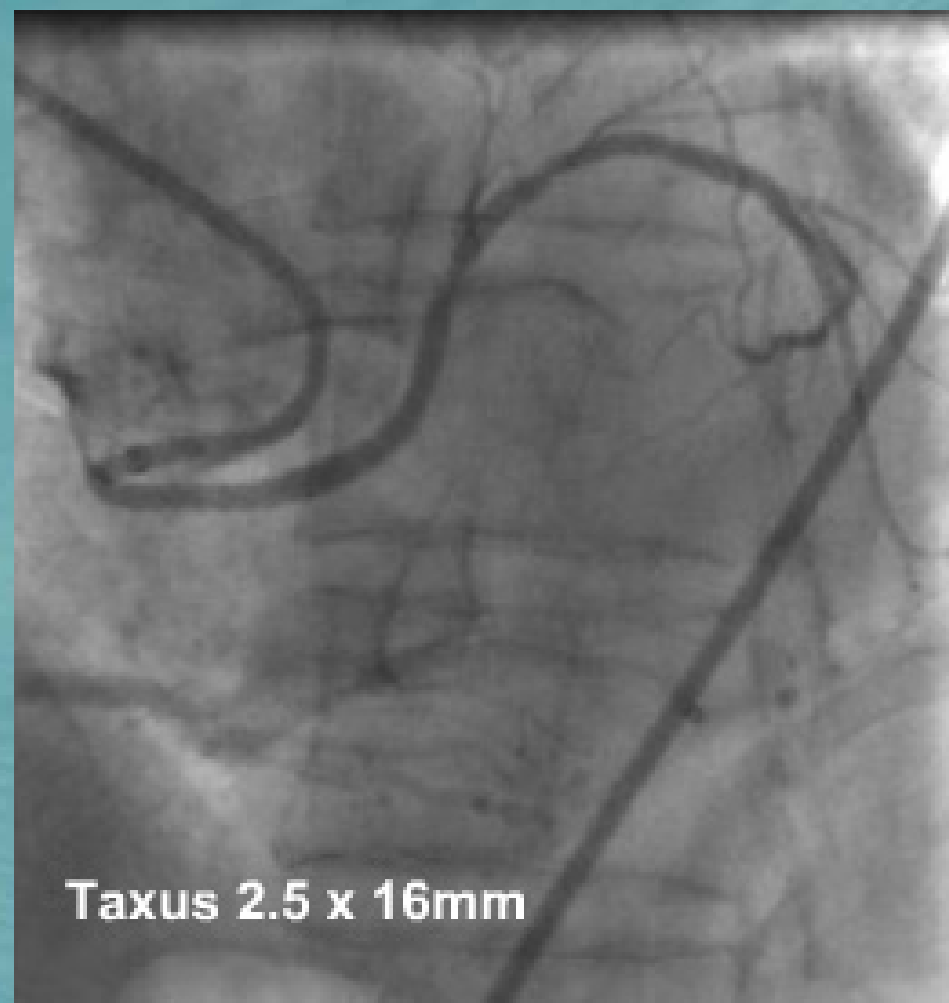
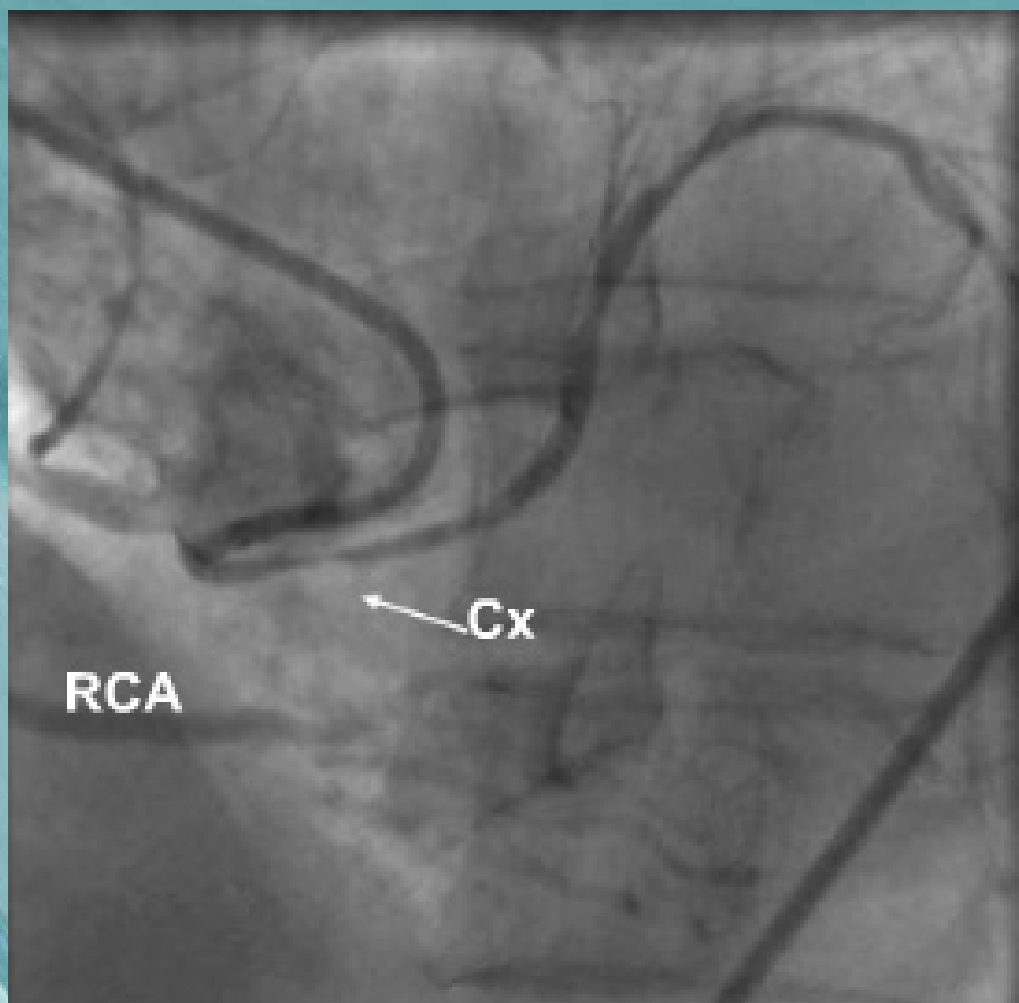


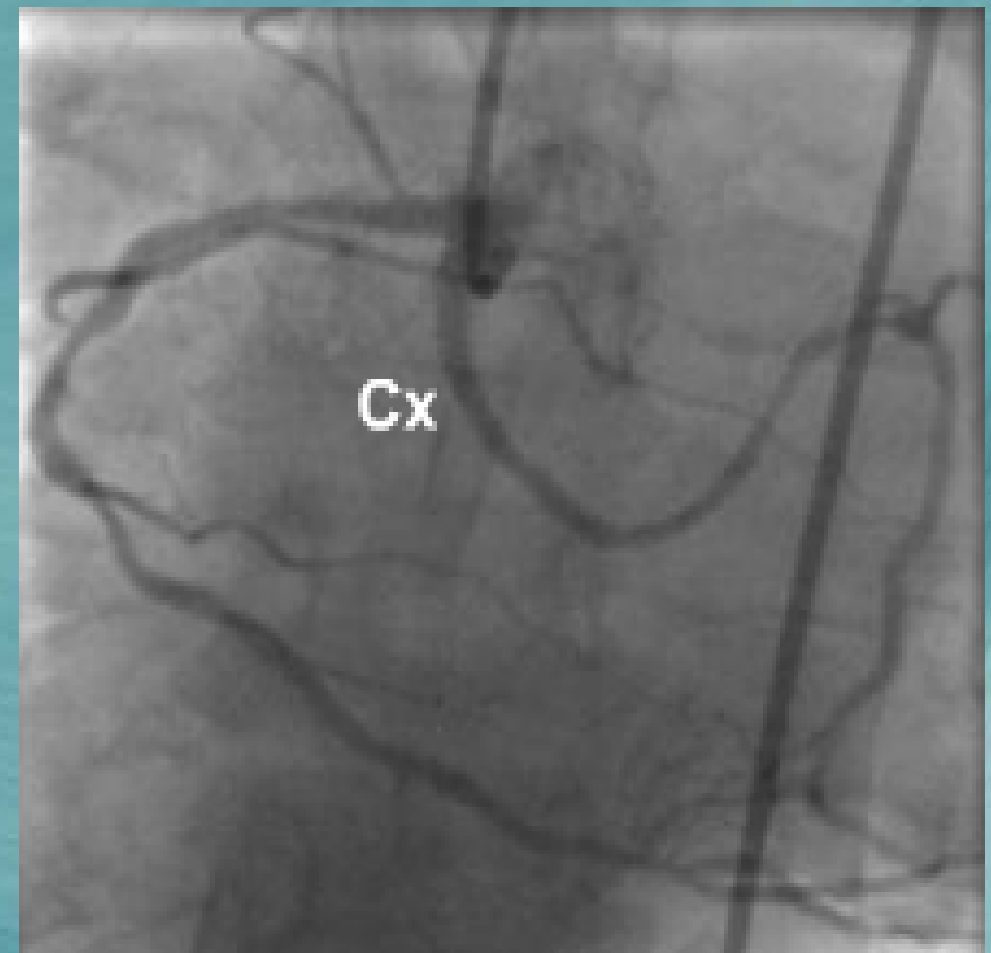
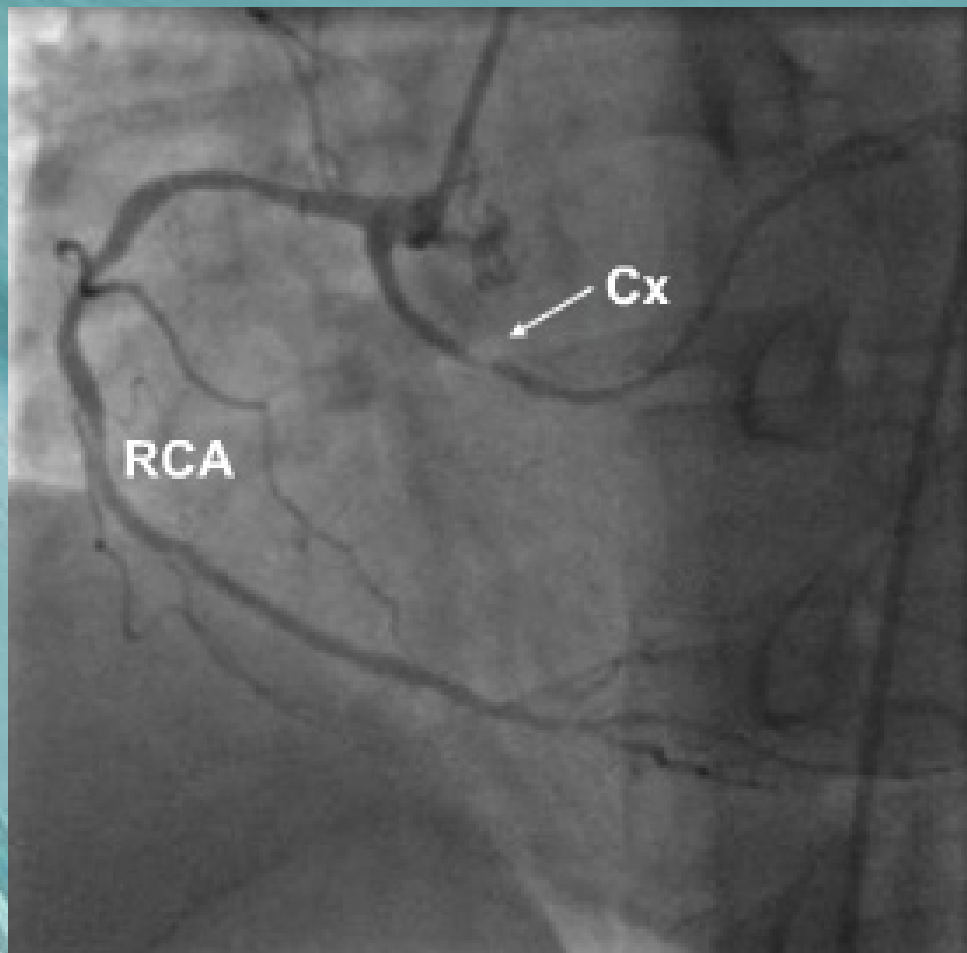
εγγύς επιχείλιος κλάδος, ήταν τα τμήματα με το μεγαλύτερο αθηρωματικό φορτίο (72.2%, 13/18).  
HELLENIC INSTITUTE OF CARDIOVASCULAR DISEASES [www.e-cardio.gr](http://www.e-cardio.gr)



7 ασθενείς υποβλήθηκαν σε διαδερμική στεφανιαία παρέμβαση (PCI) στην ανώμαλη περισπώμενη αρτηρία.







# ΣΥΜΠΕΡΑΣΜΑΤΑ

- ✓ Η ανώμαλη έκφυση της περισπώμενης αρτηρίας από τον δεξιό κόλπο του Valsava ή από το εγγύς τμήμα της δεξιάς στεφανιαίας αρτηρίας, είναι μια σχετικά συχνή συγγενής ανωμαλία των στεφανιαίων αγγείων (0,35%), με μεγαλύτερη συχνότητα στους άντρες ασθενείς.
- ✓ Η ανώμαλη έκφυση της περισπώμενης αρτηρίας, συσχετίστηκε με αυξημένη συχνότητα νόσου της αορτικής βαλβίδας



# ΣΥΜΠΕΡΑΣΜΑΤΑ

✓ Η επίπτωση της στεφανιαίας νόσου στο ανώμαλο αγγείο φαίνεται ότι δεν διαφέρει από την επίπτωση στο υπόλοιπο στεφανιαίο αρτηριακό δέντρο.

✓ Η παρουσία όμως αυτής της συγγενούς ανωμαλίας φαίνεται πως συσχετίζεται με πολυαγγειακή στεφανιαία νόσο.





ΕΥΧΑΡΙΣΤΩ



HELLENIC INSTITUTE OF CARDIOVASCULAR DISEASES [www.e-cardio.gr](http://www.e-cardio.gr)