

# ΕΠΕΜΒΑΤΙΚΗ ΑΝΤΙΜΕΤΩΠΙΣΗ ΑΣΘΕΝΟΥΣ ΜΕ ΤΡΕΙΣ ΠΡΟΗΓΗΘΕΙΣΕΣ ΕΠΕΜΒΑΣΕΙΣ ΑΟΡΤΟΣΤΕΦΑΝΙΑΙΑΣ ΠΑΡΑΚΑΜΨΗΣ

Χ. ΓΡΑΪΔΗΣ, Δ. ΔΗΜΗΤΡΙΑΔΗΣ, Α. ΝΤΑΤΣΙΟΣ,  
Β. ΚΑΡΑΣΑΒΒΙΔΗΣ, Β. ΨΗΦΟΣ.

EUROMEDICA – ΚΥΑΝΟΥΣ ΣΤΑΥΡΟΣ, ΘΕΣΣΑΛΟΝΙΚΗ

3ο Συνέδριο Επεμβατικής Καρδιολογίας και Ηλεκτροφυσιολογίας  
IICE - Innovations in Interventional Cardiology and Electrophysiology  
25-27 Νοεμβρίου 2010, Hotel Nikopolis, Θεσσαλονίκη.



ΕΛΛΗΝΙΚΟ ΙΝΣΤΙΤΟΥΤΟ ΚΑΡΔΙΑΓΓΕΙΑΚΩΝ ΝΟΣΗΜΑΤΩΝ

# ΠΕΡΙΓΡΑΦΗ ΠΕΡΙΠΤΩΣΗΣ

Ασθενής ηλικίας 64 ετών προσήλθε για διενέργεια στεφανιογραφίας μετά από πρόσφατη νοσηλεία για ασταθή στηθάγχη.

## ΙΣΤΟΡΙΚΟ:

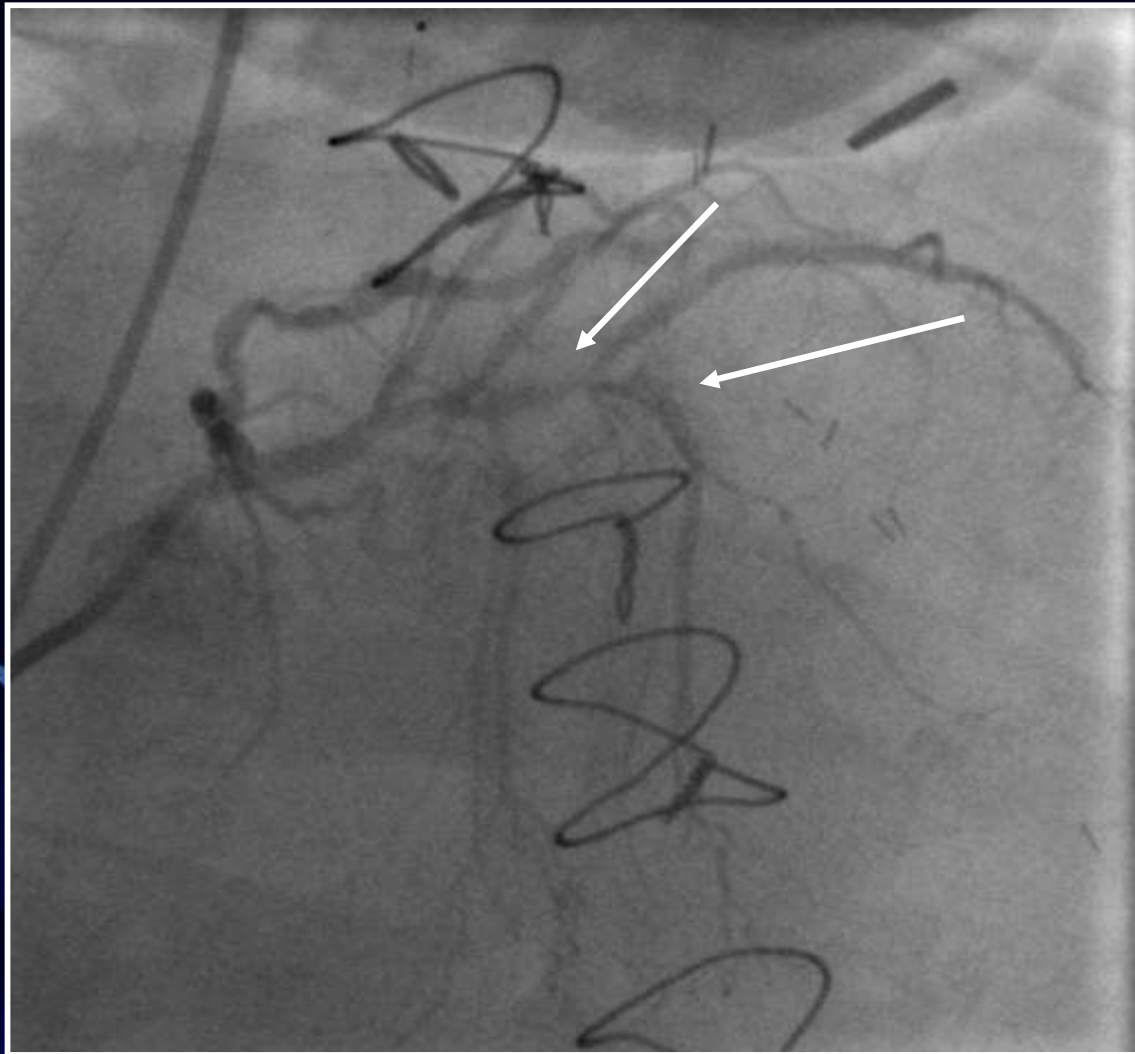
- Αορτοστεφανιαία παράκαμψη το 1987 και 1991
- Αορτοστεφανιαία παράκαμψη το 1996 (SVG-LAD, SVG-CX)
- Σακχαρώδης διαβήτης
- Υπέρταση
- Χρόνια αποφρακτική πνευμονοπάθεια
- 3 φορές γαστρορραγία από ασπιρίνη

**Logistic Euroscore 29.90%**



ΕΛΛΗΝΙΚΟ ΙΝΣΤΙΤΟΥΤΟ ΚΑΡΔΙΑΓΓΕΙΑΚΩΝ ΝΟΣΗΜΑΤΩΝ

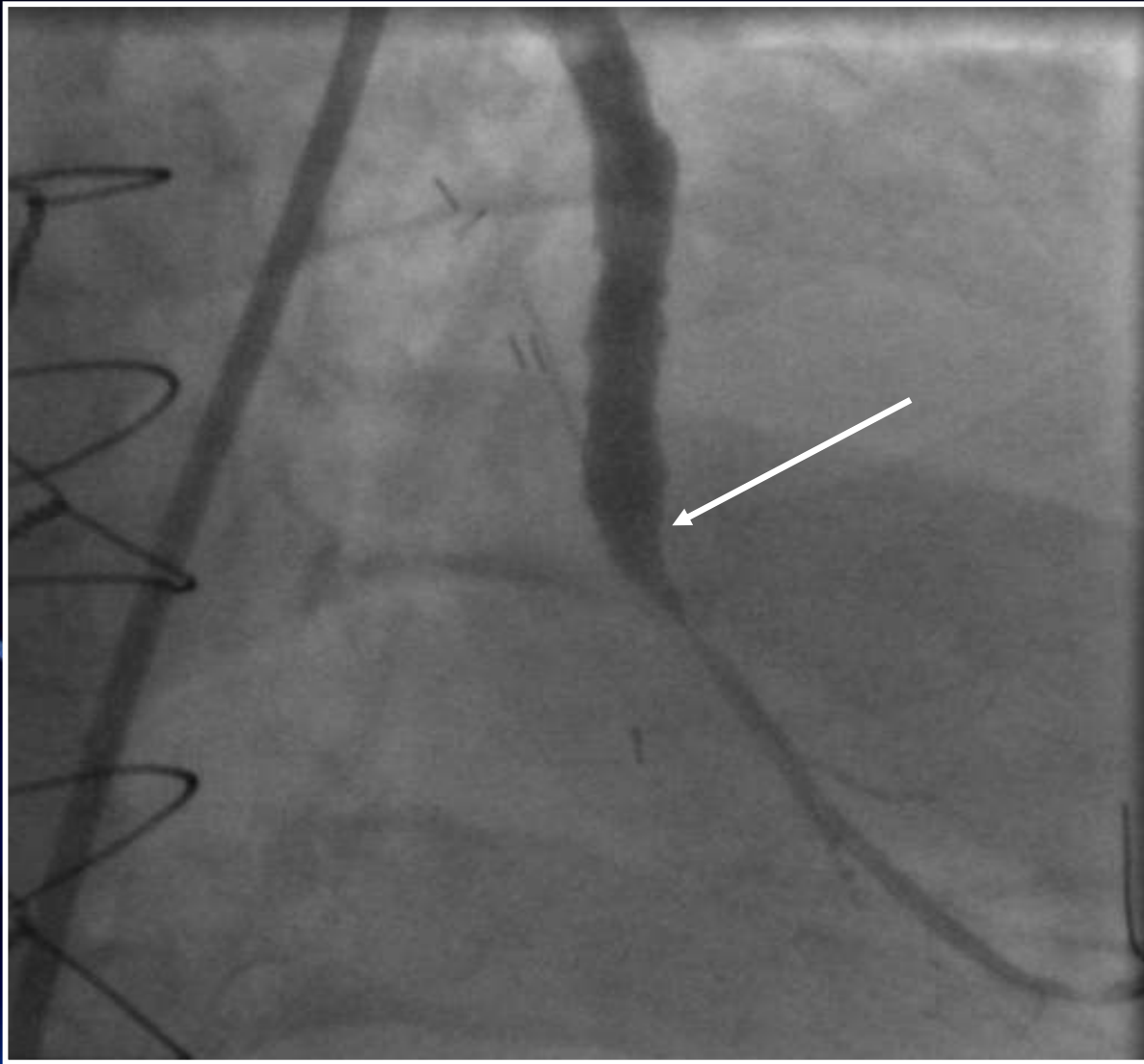
# ΣΤΕΦΑΝΙΟΓΡΑΦΙΚΑ ΕΥΡΗΜΑΤΑ



Πρόσθιος κατιόντας κλάδος με κριτική στένωση στο διχασμό με τον 2ο διαγώνιο κλάδο και πλήρη απόφραξη αμέσως μετά



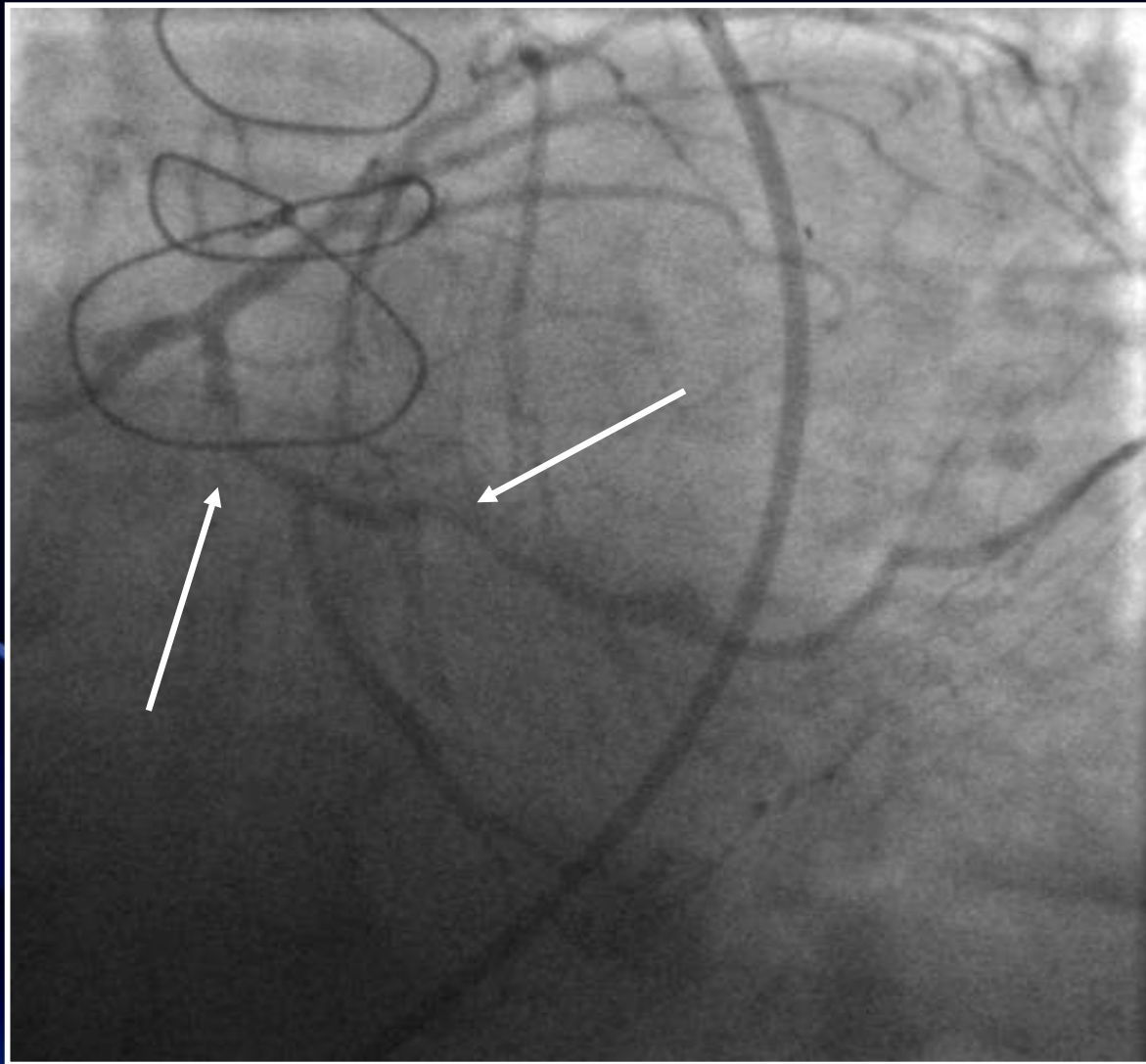
# ΣΤΕΦΑΝΙΟΓΡΑΦΙΚΑ ΕΥΡΗΜΑΤΑ



Φλεβικό μόσχευμα στον πρόσθιο  
κατιόντα κλάδο βατό διάχυτα  
αθηρωματικό με κριτική στένωση  
αμέσως μετά την περιφερική  
αναστόμωση



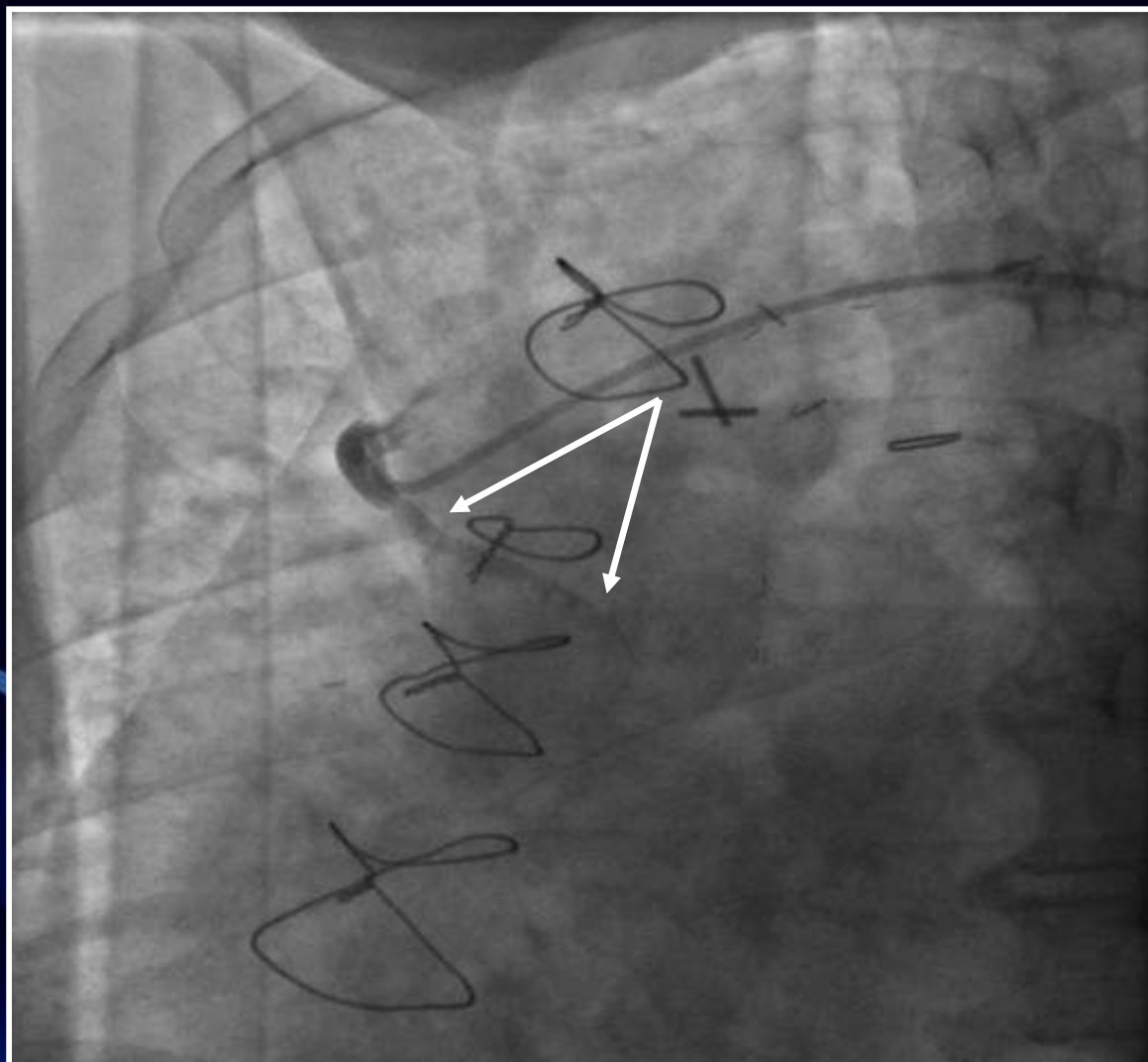
# ΣΤΕΦΑΝΙΟΓΡΑΦΙΚΑ ΕΥΡΗΜΑΤΑ



Περισπώμενη αρτηρία έντονα  
επασβεστωμένη με παρουσία  
επιμήκους στένωσης στο διχασμό  
προς τον αμβλύ επιχείλιο κλάδο



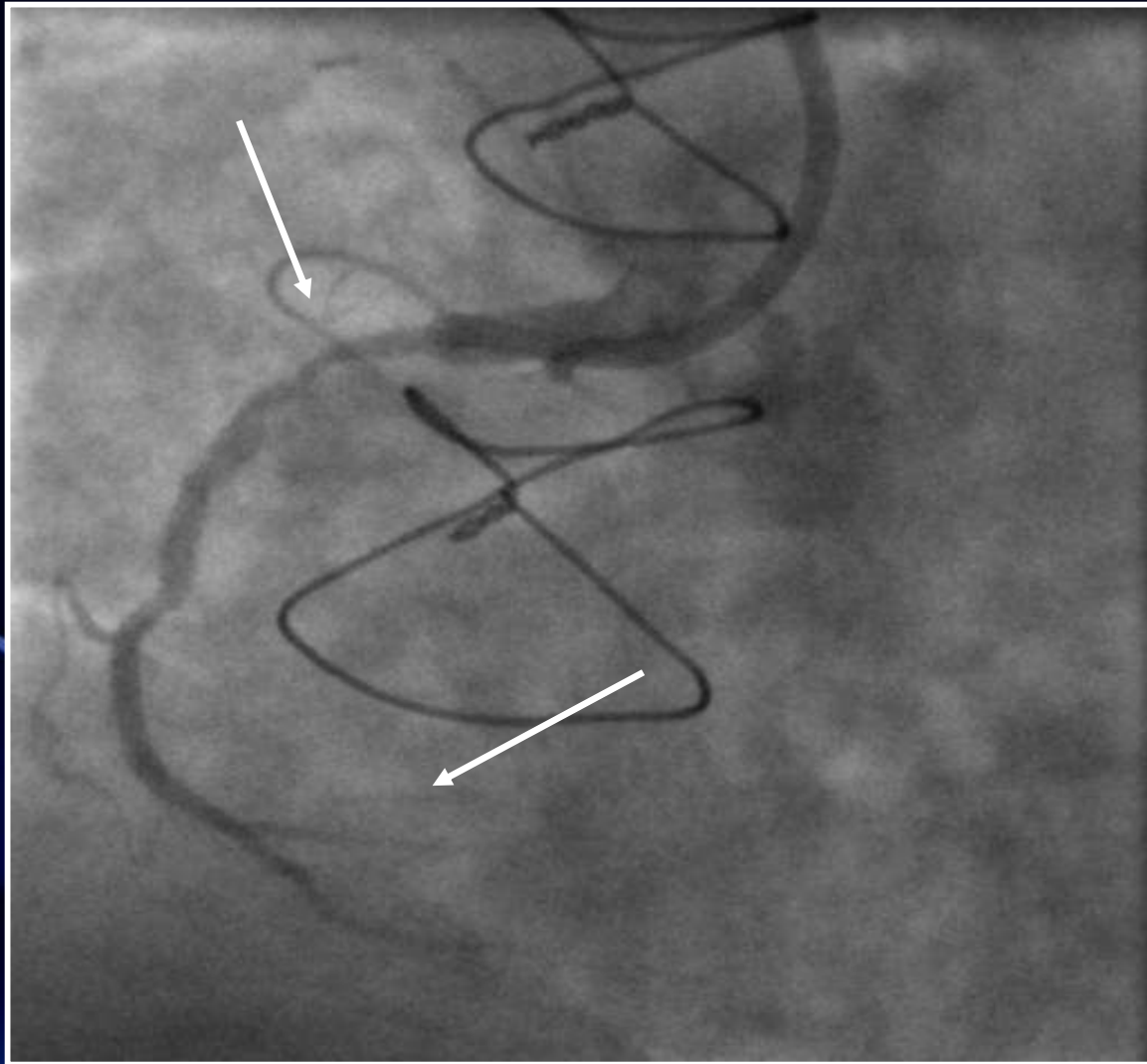
# ΣΤΕΦΑΝΙΟΓΡΑΦΙΚΑ ΕΥΡΗΜΑΤΑ



Φλεβικό μόσχευμα στην  
περισπώμενη αρτηρία  
αποφραγμένο



# ΣΤΕΦΑΝΙΟΓΡΑΦΙΚΑ ΕΥΡΗΜΑΤΑ



Δεξιά στεφανιαία αρτηρία με κριτική στένωση στο 1ο τριτημόριο και πλήρη απόφραξη μετά την έκφυση ενός ευμεγέθους οξέος επιχειλίου κλάδου

Δεν ανευρέθη βατό μόσχευμα προς τη δεξιά στεφανιαία αρτηρία.



# ΣΤΕΦΑΝΙΟΓΡΑΦΙΚΑ ΕΥΡΗΜΑΤΑ



Αριστερή έσω μαστική αρτηρία  
αποφραγμένη στο 1ο τριτημόριο

Διάταση της (ΑΡ) κοιλίας με  
υποκινησία προσθιοπλαγίου και  
κάτω τοιχώματος και EF 30%

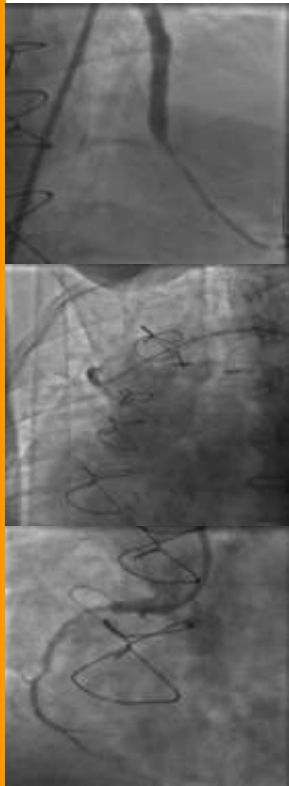




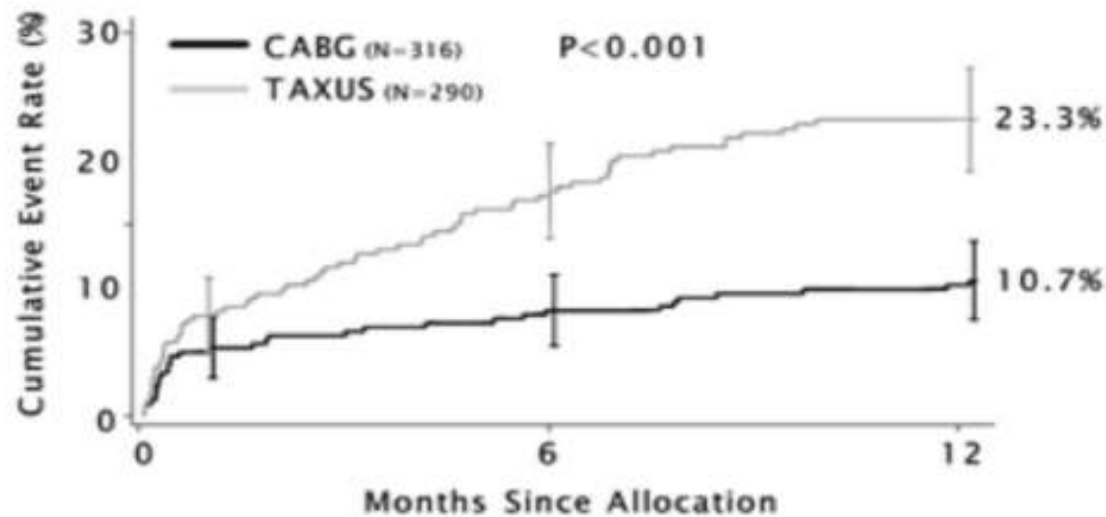
# ΣΤΕΦΑΝΙΟΓΡΑΦΙΚΑ ΕΥΡΗΜΑΤΑ

TOTAL SYNTAX SCORE:

61.5



MACCE by SYNTAX Score 33+



*The cumulative MACCE rate is displayed for the SYNTAX Trial group this patient corresponds to.*



# ΘΕΡΑΠΕΥΤΙΚΕΣ ΕΠΙΛΟΓΕΣ

## 1.ΕΠΑΝΕΓΧΕΙΡΗΣΗ (4η φορά)

## 2.ΕΠΑΝΑΙΜΑΤΩΣΗ ΜΕ ΔΙΑΔΕΡΜΙΚΕΣ ΜΕΘΟΔΟΥΣ

- Αγγειοπλαστική στη κεντρική στένωση της δεξιάς στεφανιαίας αρτηρίας
- στον πρόσθιο κατιόντα κλάδο διαμέσου του φλεβικού μοσχεύματος
- στη βλάβη διχασμού της περισπώμενης αρτηρίας (φυσικό αγγείο)

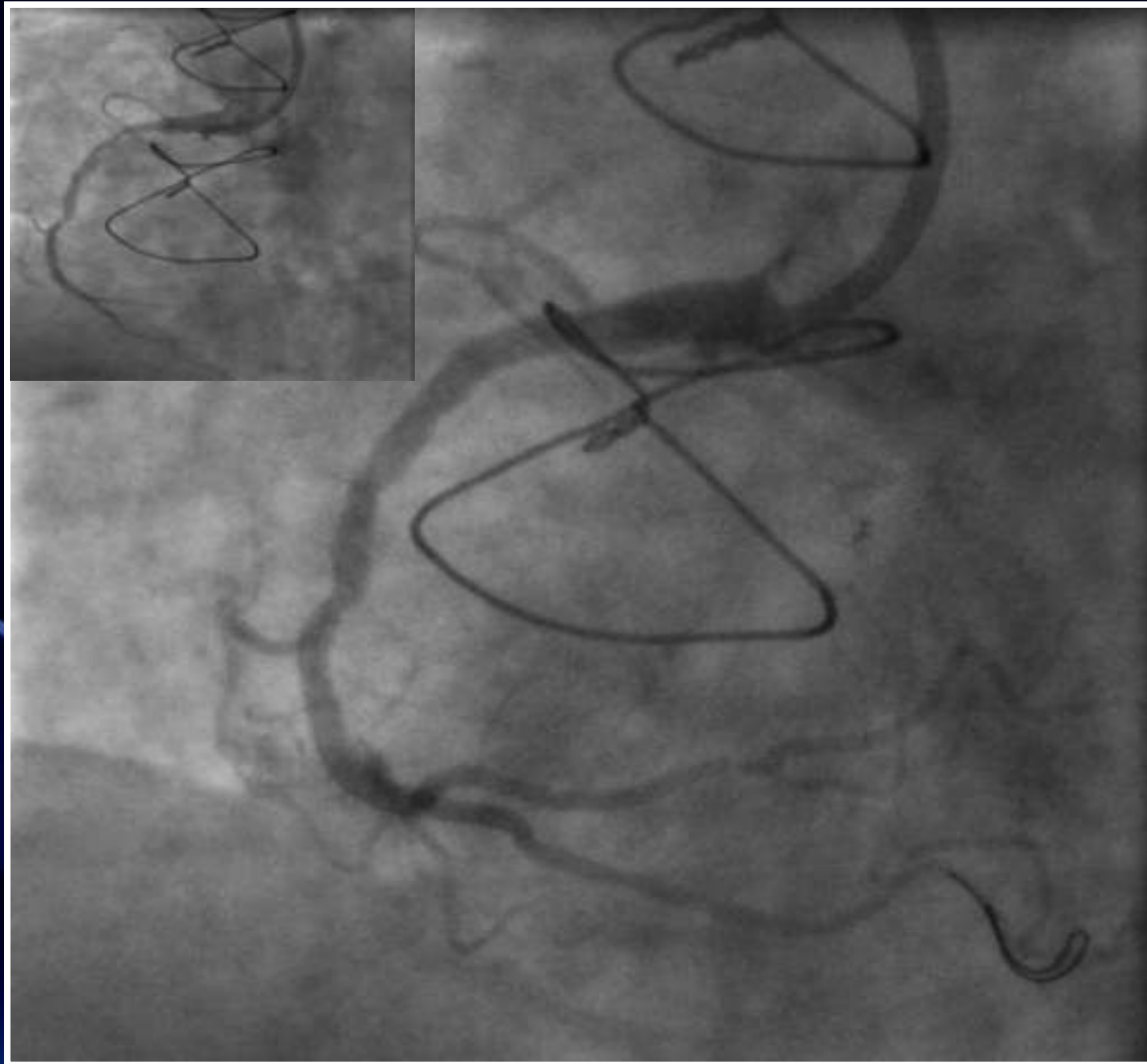
### ΠΡΟΒΛΗΜΑΤΙΜΟΙ ΓΙΑ PCI

- 1.Είδος stent και αντιαιμοπεταλιακή αγωγή
- 2.Εντονη επασβέστωση του αγγείου.

Logistic Euroscore 29.90%



# ΑΓΓΕΙΟΠΛΑΣΤΙΚΗ ΣΤΗ ΔΕΞΙΑ ΣΤΕΦΑΝΙΑΙΑ ΑΡΤΗΡΙΑ



Οδηγός καθετήρας: **XBRCΑ SH**

Οδηγό σύρμα: **BHW**

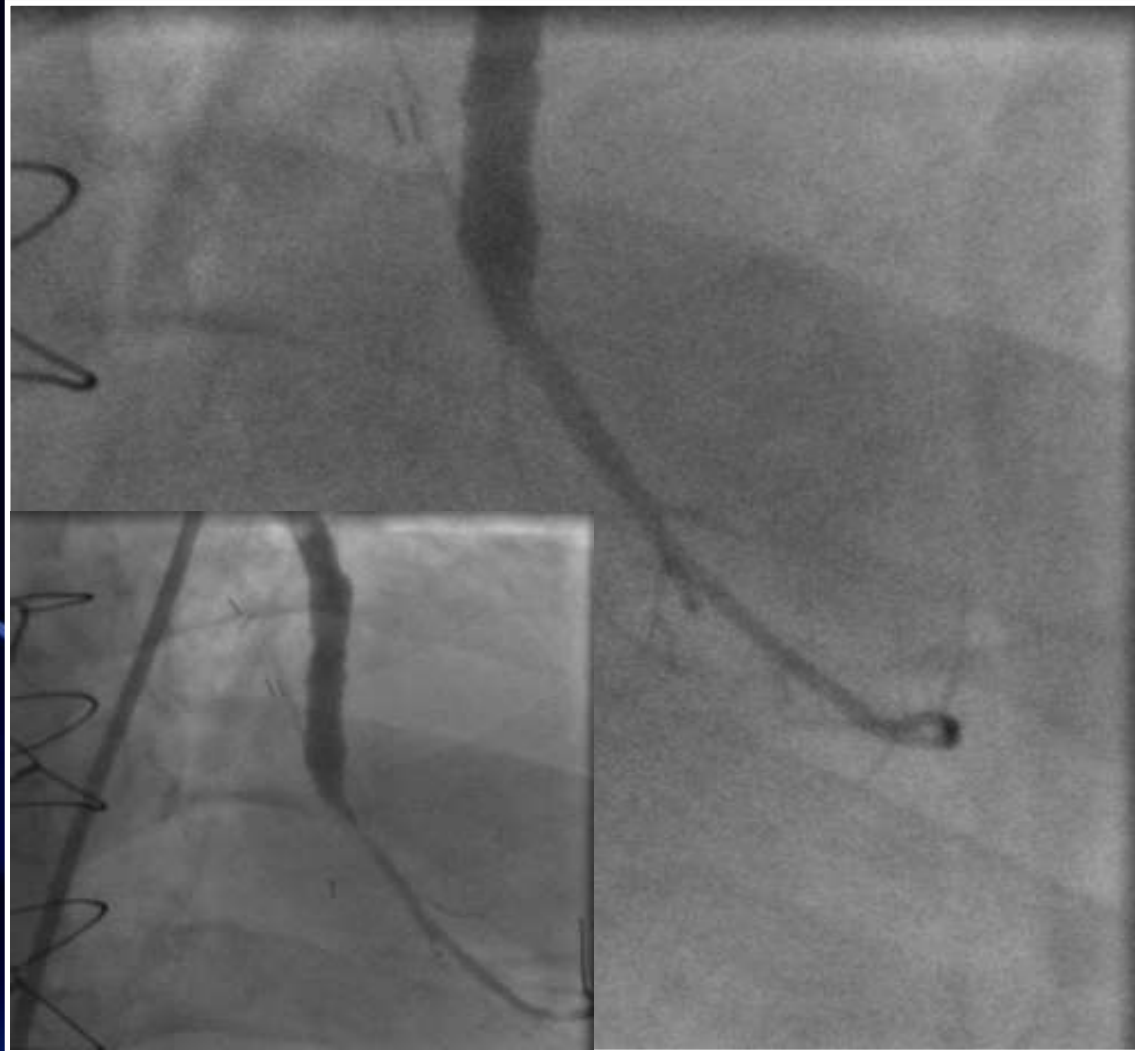
Προδιάταση με μπαλόνι **Avita NM 2.5X20mm**

Τοποθέτηση ενδοστεφανιαίας  
πρόθεσης **Genous 2.75X23mm**

Μεταδιατάσεις με μπαλόνι **Durastar 3.0X15mm** στις **22 Atm**



# ΑΓΓΕΙΟΠΛΑΣΤΙΚΗ ΣΤΟΝ ΠΡΟΣΘΙΟ ΚΑΤΙΟΝΤΑ ΚΛΑΔΟ ΔΙΑΜΕΣΟΥ ΤΟΥ ΦΛΕΒΙΚΟΥ ΜΟΣΧΕΥΜΑΤΟΣ



Οδηγός καθετήρας: **XBRCa SH**

Οδηγό σύρμα: **BHW**

Προδιάταση με μπαλόνι **Avita NM  
2.0X15mm**

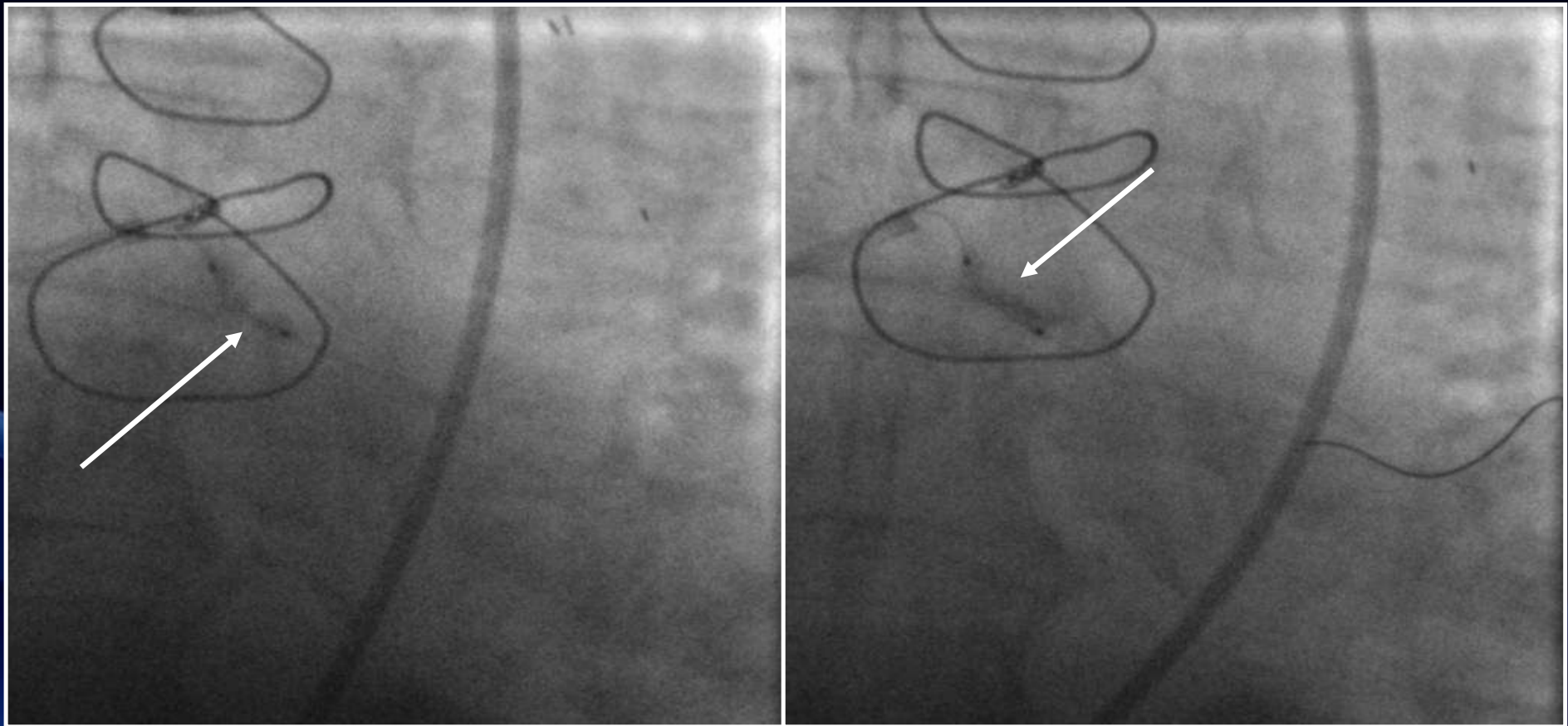
Τοποθέτηση ενδοστεφανιαίας  
πρόθεσης **Genous 2.5X18mm**

Μεταδιατάσεις με μπαλόνι  
**Durastar 2.75X10mm** στις **20  
Atm**

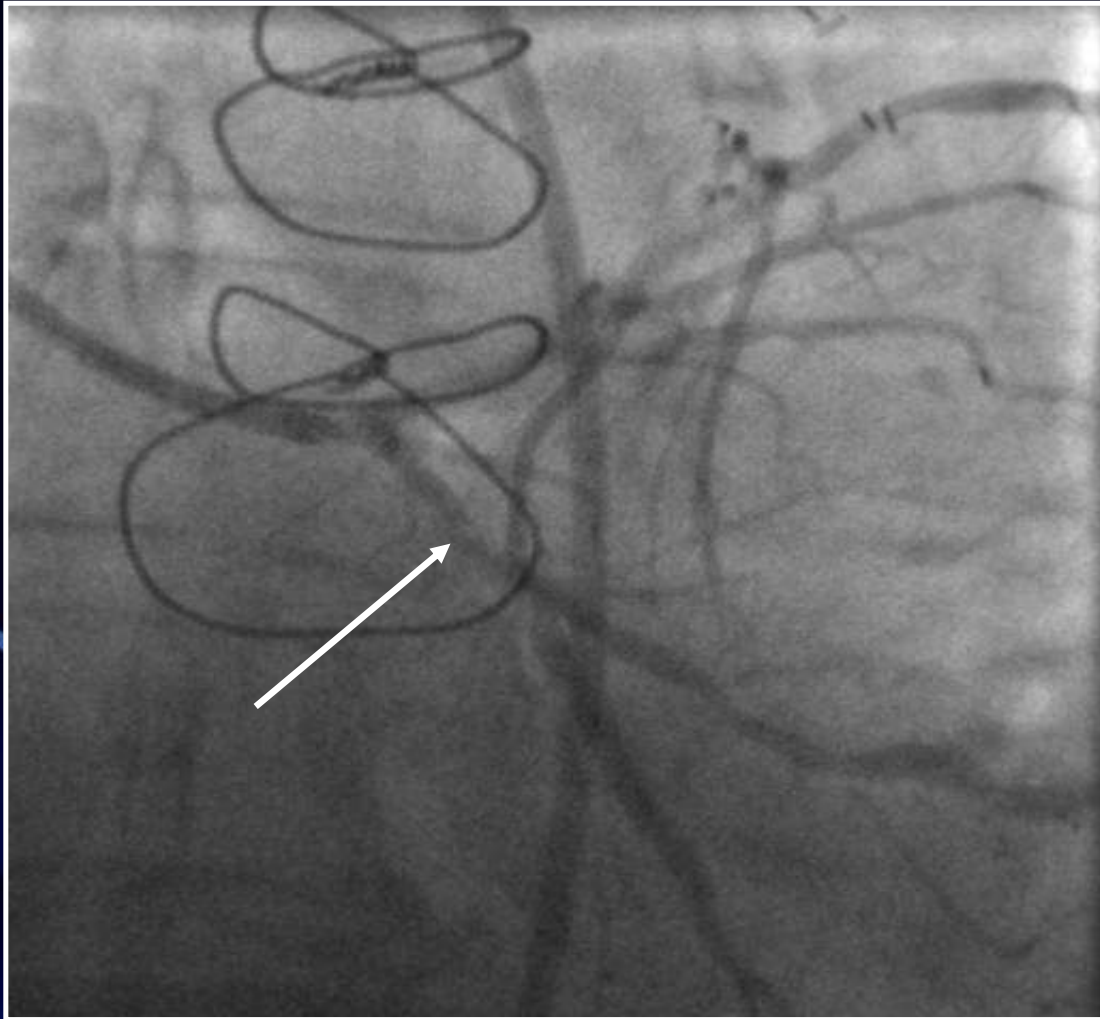


# ΑΓΓΕΙΟΠΛΑΣΤΙΚΗ ΣΤΗ ΠΕΡΙΣΠΩΜΕΝΗ ΑΡΤΗΡΙΑ

Προδιάταση με μπαλόνι Sapphire 2.5X15mm, Angiosculpt 2.5X10mm, Durastar 2.75 X10mm στις 22 Atm χωρίς να καταστεί δυνατή η διάνοιξη της κεντρικής βλάβης.



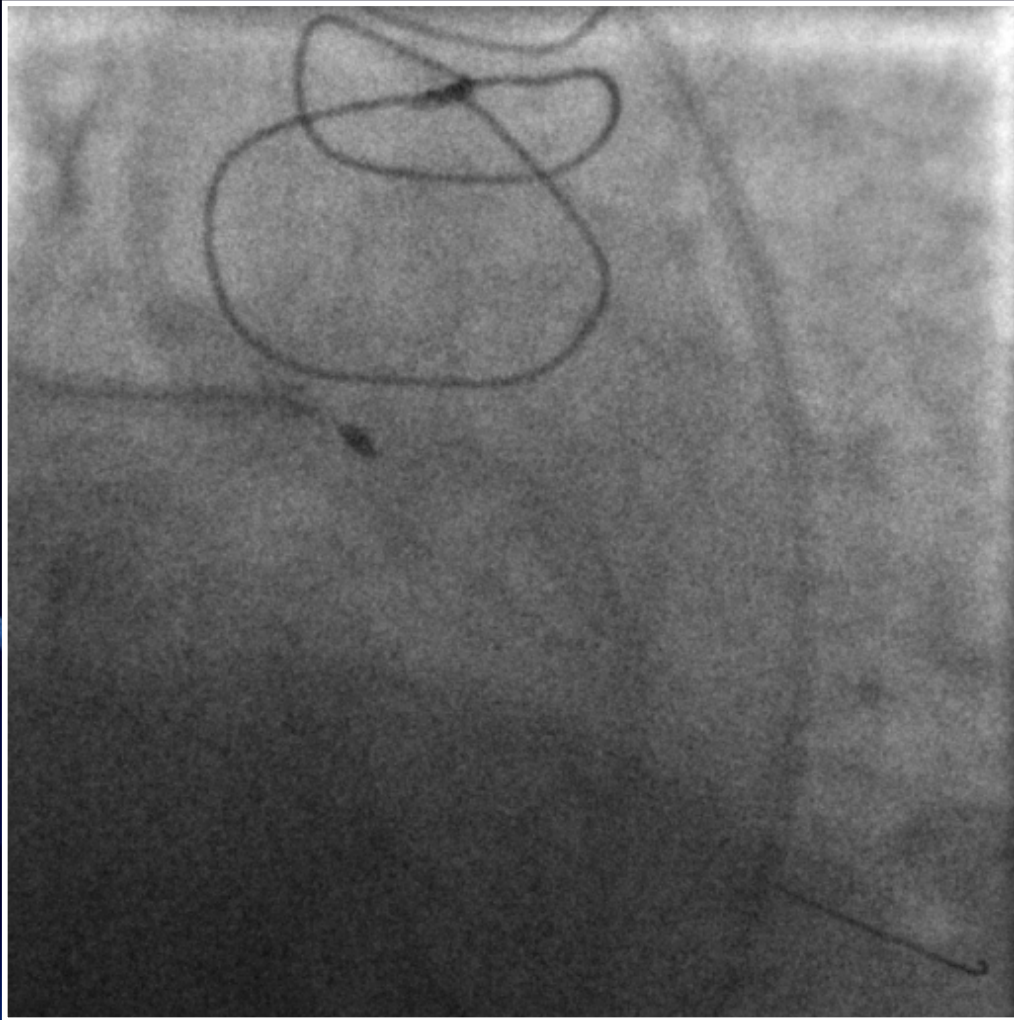
# ΑΓΓΕΙΟΠΛΑΣΤΙΚΗ ΣΤΗ ΠΕΡΙΣΠΩΜΕΝΗ ΑΡΤΗΡΙΑ



Αποτέλεσμα μετά τις αρχικές  
διαστολές με παραμονή  
σημαντικής στένωσης



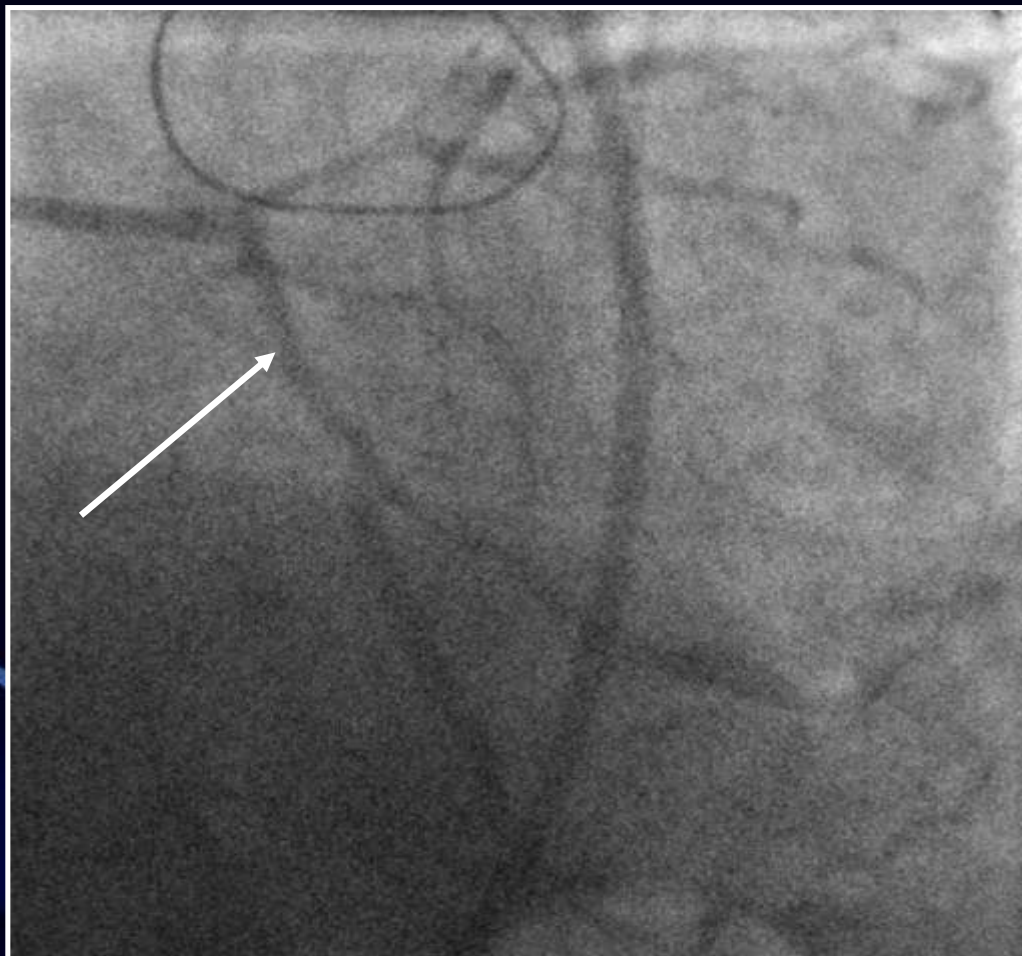
# ΑΓΓΕΙΟΠΛΑΣΤΙΚΗ ΣΤΗ ΠΕΡΙΣΠΩΜΕΝΗ ΑΡΤΗΡΙΑ



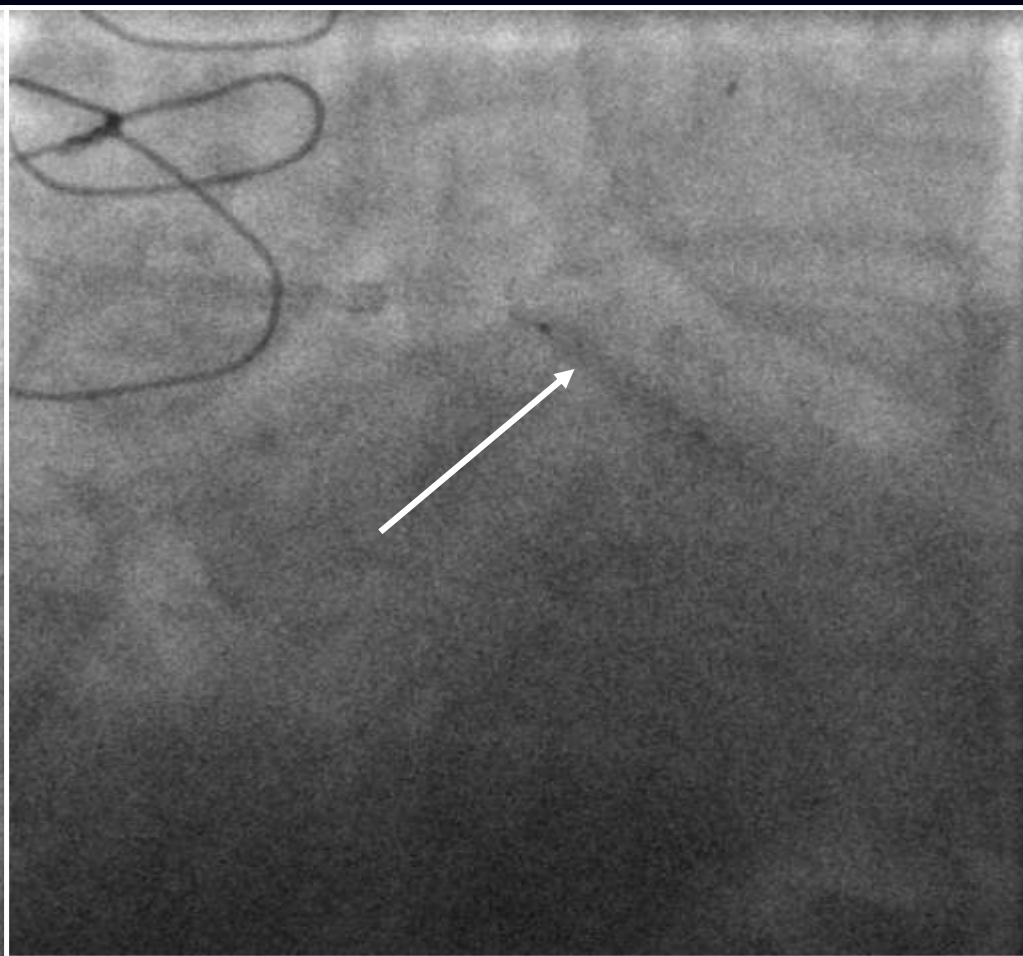
Διενέργεια περιστροφικής  
αθηρεκτομής (ROTABLATOR) με  
burr 1.5mm



# ΑΓΓΕΙΟΠΛΑΣΤΙΚΗ ΣΤΗ ΠΕΡΙΣΠΩΜΕΝΗ ΑΡΤΗΡΙΑ



**Αποτέλεσμα μετά το  
Rotablator**

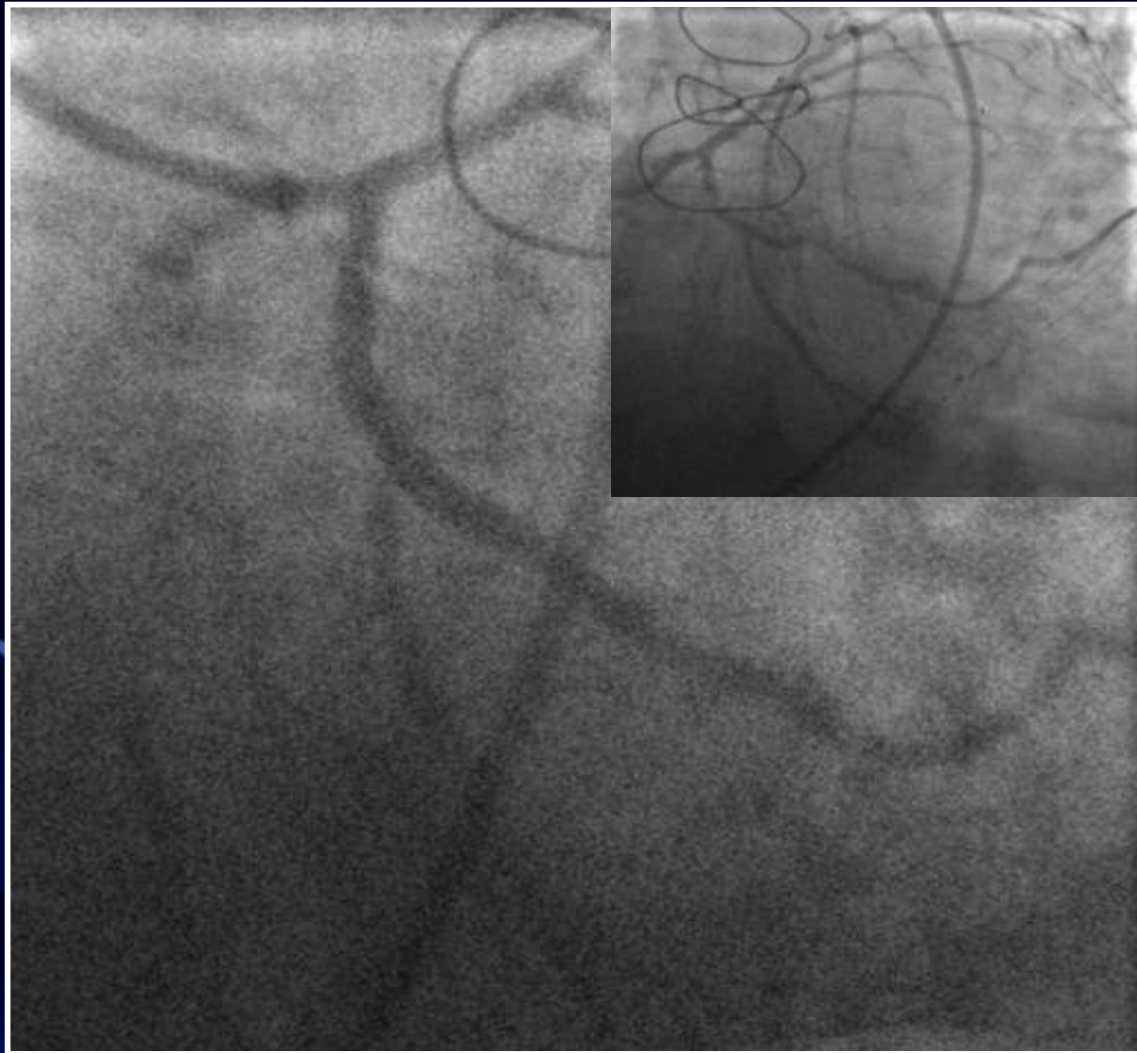


**Διαστολές με μπαλόνι Avita NM  
2.5X20mm στις 14 Atm**





# ΑΓΓΕΙΟΠΛΑΣΤΙΚΗ ΣΤΗ ΠΕΡΙΣΠΩΜΕΝΗ ΑΡΤΗΡΙΑ



Τοποθέτηση 3 ενδοστεφανιαίων προθέσεων Genous 2.75X23mm, 2.75X18mm, 2.75X13mm (length 54mm)

Μεταδιατάσεις με μπαλόνι Durastar 3.0X15mm στις 20 Atm

Η πορεία του ασθενούς ήταν ομαλή και παραμένει ασυμπτωματικός 39 μήνες μετά.

